

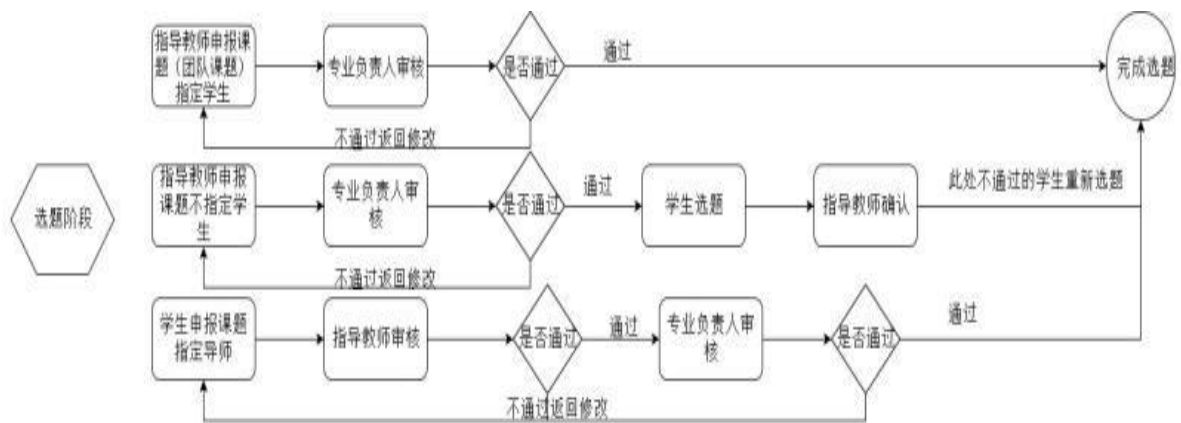
中国知网毕设系统学生操作手册

网址：nankai.co.cnki.net

账号及密码为学号，账号类型选择学生。

第一阶段：师生双选阶段三种双选模式

一、双选阶段流程图



二、具体操作

第一种：学生申报课题指定指导教师



▷ 学生申报题目

题目 共输入 0 字符 请按照学校的要求, 在下方输入相关内容

1

2

3

下一步

学院: 人文学院

教师姓名: [] 查询

1. 选择指导老师

第二导师 如需为该题目设置第二导师, 请勾选并选择第二导师, 可以选择多个教师。

添加附件 上传有关附件, 支持附件格式为doc, docx, pdf, wps, rar, zip

浏览

提交题目 保存草稿

第二种：指导教师申报学生选题

信息提示

1. 本页面是学生选题页面, 如需申报题目或者查看已有题目情况, 请往前申报题目页面或者首页
2. 根据您所在学校或院系的设置, 您最多可选 1 个题目等待导师确认, 最终可确定1个双选题目
3. 根据您所在学校或院系的设置, 每个题目最多可供 3 名学生选择, 并等待导师确认, 最终每个题目可确定1人双选

▷ 题目列表

题目所属院系: 请选择 题目: [] 指导教师: []

教师编号: [] 教研室: [] 题目类型: 请选择

题目来源: 请选择 查询

题目	题目所属院系	题目类型	题目来源	指导教师(编号)	教研室	申报时间	操作
1 1111111	测试学院	科学技术	其他	测试001 (123456)		2020-11-06 14:04:18	题目详情 选择题目

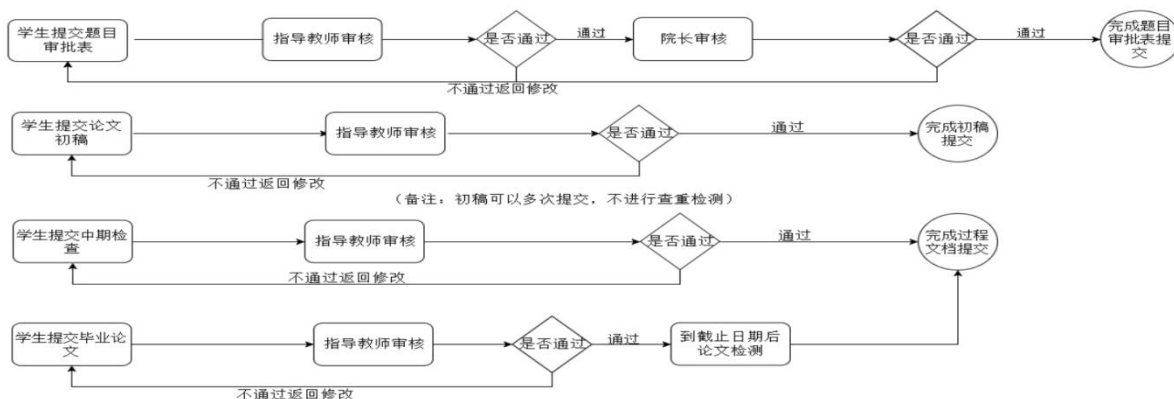
当前显示从第1条到1条, 共1条记录

第三种：指导教师申报题目时直接指定学生

此种情况下, 无需学生操作, 题目审核通过后自动达成双选。

第二阶段：过程管理阶段

一、流程图



二、具体操作

1. 提交选题审批表

The screenshot shows the '提交选题审批表' (Submit Topic Approval Form) page. The interface includes a sidebar with navigation options, a main content area for form input, and a bottom section for submission.

1 points to the '过程文档管理' (Process Document Management) menu item in the sidebar.

2 points to the '提交选题审批表' (Submit Topic Approval Form) menu item in the sidebar.

3. 输入相关内容 (Input relevant content) points to the '选题理由' (Reason for Topic Selection) text input field.

4 points to the '提交' (Submit) button.

The form content includes:

- 题目基本信息 (Topic Basic Information):** 题目: 11111111, 英文题目: 1111111111, 可选专业: 全校, 题目来源: 其他, 指导教师: 测试001 (123456), 学生姓名: 张静 (123456), 题目申报时间: 2020-11-06, 选择模式: 师生互选课题, 教师职称: 教授及其他正高级, 学生院系专业: 测试学院-000000, 导师联系邮箱: (empty).
- 添加内容 (Add Content):** * 选题理由 共输入 0 字符 (with input field), * 是否合作研究一个课题 (radio buttons for 是/否).
- 添加附件 (Add Attachment):** 上传有关选题审批表的附件, 上传的文件将以附件的形式显示, 支持附件格式为doc, docx, pdf, wps, rar, zip (with file input field and '浏览' button).
- 提交按钮 (Submit Buttons):** 提交 (Submit) and 存草稿 (Save Draft).

2. 提交中期检查

学生 | 首页 | 通知公告 | 提交中期报告

题目: 11111111

英文题目: 111111111

可选专业: 全校 | 题目申报时间: 2020-11-06

题目来源: 其他 | 选择模式: 师生互选课题

指导教师: 测试001 (123456) | 教师职称: 教授及其他正高级

学生姓名: 张静 (123456) | 学生院系专业: 测试学院-000000

过程文档管理

- 提交选题审批表
- 提交中期报告
- 提交初稿
- 提交毕业设计 (论文)
- 提交毕业设计 (论文) 最终版
- 指导教师答疑安排

添加内容

* 计划完成时间: 请选择正确的时间

* 论文 (设计) 的进度计划: 共输入 0 字符

* 已经完成的内容: 共输入 0 字符

添加附件: 上传有关中期检查的附件, 上传的文件将以附件的形式显示。支持附件格式为doc, docx, pdf, wps, rar

提交 取消

3.输入具体内容

3.提交初稿

大学生毕业设计 (论文) 管理系统 | 诚信与学术规范 | 绑定微信 | 登录到写作助手

学生 | 首页 | 通知公告 | 提交初稿

信息提示: 如果论文需要多次写作检查和格式检查, 请点击这里 [进入写作助手](#)

题目基本信息

题目: 11111111 | 英文题目: 111111111 | 题目申报时间: 2020-11-06 | 题目类型: 科学技术

可选专业: 全校 | 选择模式: 师生互选课题 | 题目所属专业: 测试学院-C

题目来源: 其他 | 教师职称: 教授及其他正高级

指导教师: 测试001 (123456) | 学生院系专业: 测试学院-000000

学生姓名: 张静 (123456)

学生列表

文件名	作者	提交时间	格式检查	审核状态

过程文档管理

- 提交选题审批表
- 提交中期报告
- 提交初稿
- 提交毕业设计 (论文)
- 提交毕业设计 (论文) 最终版
- 指导教师答疑安排

上传初稿

如初稿需要多次格式检查, 可以在此处进行



备注：初稿不参与检测，在一个审核流程结束后可以多次提交

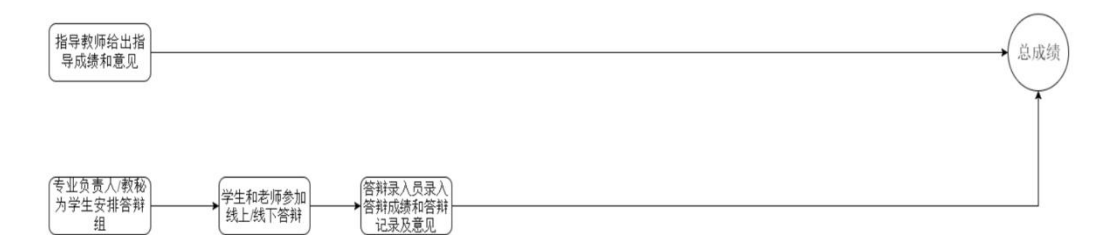
4. 提交论文检测稿



注：关键词、创新点、中文摘要、英文摘要、其他，无对应的内容填写无。此处上传的论文是待检测的论文。

第三阶段：评审答辩和成绩管理阶段

一、流程图



二、具体操作

1. 查看自己所在答辩组和成绩

首页 | 通知公告

题目: 1111111【师生互选题目】 [查看详情](#)

审核状态: 审核通过, 指导教师确认通过学生选题

指导教师: 测试001 (123456) / 测试学院 / 教授及其他正高级 [联系方式](#)

过程文档信息

选题审批表:	已提交 等待指导教师审核	查看详情 (可修改)
中期检查:	未提交	点击提交
初稿:	未提交	点击提交
毕业论文:	未提交	点击提交

我的答辩组 ← 在此处查看自己所在答辩组

答辩情况: 您未被安排答辩

我的成绩 ← 在此处查看成绩

总成绩: 等待录入 [查看详情](#) ← 成绩详情

导出文档

您所在学校目前已配置的过程文档有: 课题信息

扫一扫关注微信, 在导出任务处理完成后, 系统将按照您的设定给您发送提醒

导出文档的下载有效期是96个小时 (以处理完成时间开始计算), 请在文档导出处理成功后及时下载, 过期后需要重新生成导出文档后才能下载

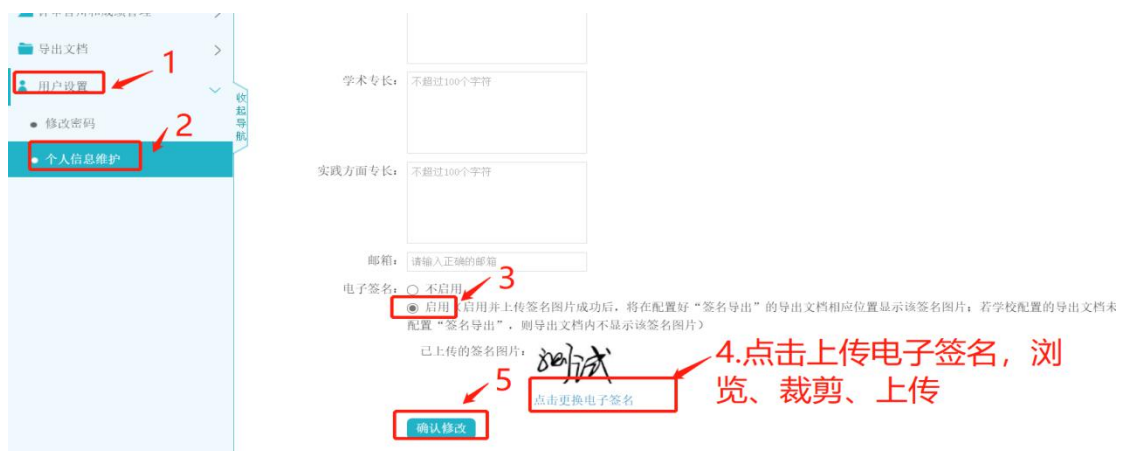
- [导出全部过程文档](#) 支持导出已配置的全部过程文档、提交的毕业论文、附件、有权限查看的检测报告单
- [导出已配置的文档](#) 支持选择某一种已配置的过程文档导出 (配置导出模板的内容; 若需要下载毕业论文、附件、有权限查看的报告单等, 请使用“导出全部过程文档”)
- [下载已导出的文档](#) 选择导出文档后, 需要等待系统后台进行导出, 导出完成后点击“下载”可将导出的文档下载到本地

附加功能

1. 绑定微信 (点击绑定微信后, 扫描二维码即可, 下次登录可以微信登录)



2. 电子签名功能（上传电子签名后，需要学生签字的地方即可带电子签名）



3. 通知公告功能（在首页可以查看老师和学校发布的通知公告）



4. 微信提醒功能（绑定微信消息提醒功能后，微信可每天定时发送待办事项通知）



5. APP 端（学生可在手机端进行一些查看审核进度工作，点击 app 下载，扫描二维码即可）

